



WEEKLY REPORT

2008-2009 No.32 2009年3月12日

会長◆鈴木安之 会長エレクト◆臼井 浩 副会長◆矢部房男 村田典昭
 幹事◆三宅 謙 SAA◆桐田吉彦 会計◆市川 浩 ◇広報委員長:石田 隆
 E-mail:zushirc@sage.ocn.ne.jp Website:http://www.zushi-rc.com/
 例会日・第1・3木曜日 12:30~13:30 第2・4木曜日 18:30~ 第5木曜日 18:00~
 例会場・逗子市新宿 1-3-35「カンティーナ」 TEL:046-870-6651
 事務所・逗子市逗子 1-9-26 萬屋ビル 2F TEL&FAX:046-873-0226

本日の進行(18:30)

もりや くぬぎ氏
 「音楽活動について」

一次回のお知らせ

3月19日(木)(12:30)

福嶋 謙之輔会員
 「美食の果てに・・・その後」

◀ 第 2291 回 例会記録 2009年3月1日 ▶

出席報告	会員数 43 名(出席免除 6 名)	出席数 23 名	出席率 51.35%	前回修正出席率 62.16%
ゲスト	スピーカー:大城 朝康氏(兼松アグリテック(株)元社長)			
	秋山寿子さん(ワークショップ リプル) 鈴木宏子さん・前澤悦子さん(VOF 糸辻逗子・葉山)			

■ 会長 談 話 鈴木 安之 会長

本日のゲストは兼松(株)で飼料関係の仕事に従事され、海外滞在が長い大城朝康様をお迎えしています。興味深いお話しが聞けるとおもいます。

ルイス君の4月からのホームステイは渡邊会員が引き受けてくれることになりました。皆さんも短期に引き受けるなど折に触れ、協力をお願いします。

3/28には「アイ アム ア ロータリアン」のテーマでIM があります。経済の方は、来年あたりが底を打ち失業者も更に増えると思われませんが、奉仕をするには豊かさ、余裕がなければなりません。大河ドラマ・直江兼続は「義を貫き愛に生き」ましたが、この義と愛は、ロータリーの基本であり、奉仕の根本ではないでしょうか。

■ 報 告

ワークショップ リプル・秋山理事に
 市民まつり綿菓子の益金 6 万円を贈呈⇒

松田会員に M・PHF VOF 糸辻逗子葉山の方々



3月誕生・結婚記念日のお祝

本人: 桐ヶ谷利美、葉山重康

奥様: 山本康子(由夫)

結婚: 矢部光治・美代子、臼井浩・タミ
 鈴木安之・宏子、湊屋孝之・良子

■ 理事会報告 (出席:鈴木(安) 村田 三宅 市川 臼井 横瀬 桐田 湊屋 石田 渡邊 岩瀬 松田)

- 3月例会予定 第1 例会 3月5日(木) 12:30 大城朝康氏
 第2 例会 3月12日(木) 18:30 もりやくぬぎ氏「カンティーナ」
 第3 例会 3月19日(木) 12:30 福嶋謙之輔会員「カンティーナ」
 第4 例会 3月26日(木) 18:30 丸山あかね氏「カンティーナ」

4月例会予定

- 第1 例会 4月 2日(木) 12:30 石井吉徳氏 「カンティーナ」
 第2 例会 4月 10日(金) 18:30 チャリティ特別例会「文化プラザ」
 第3 例会 4月 16日(木) 12:30 坂井 幸会員「カンティーナ」
 第4 例会 4月 23日(木) 18:00 フォーラム 浅尾慶一郎氏「海狼」
 第5 例会 4月 30日(木) 休会

- * 第2G IMの手伝い: 12:10JR 逗子駅改札前集合 ャトル入(京急バス車庫)へ誘導後 12:45 発に乗り07湘南の会場へ向う。
- * 4/26 地区協議会: 出席義務会員は臼井会長以外が指名。会員の手伝い要請の詳細は、3/13 準備委員会後協議する。
- * チャリティコンサート(逗子文化プラザ さざなみホール)開催: 別紙参照。会員チケット 2,000 円、会員Aチケット 3,000 円。酒・ワイン等は会員から寄付を募る。往復切符で出欠をとる。* 予算執行状況報告 別紙。
- * 4/23 国際奉仕フォーラム: 浅尾慶一郎氏の講演・ディスカッション。
- * ルイス君の今後の受入先について会長より報告。* 会員の退会。
- * 「リトル・インターナショナルフェスティバル 横浜」に協力。(松田会員担当)
- * 「逗子駅前寄席 小坪」に協力。(渡邊会員担当)

* 旧・青少年基金解約: 米山寄付 100 万円、R 財団寄付に \$10,013(¥881,144)。8,113,278 円を3ヶ月の定期預金に。

「WHO WILL FEED THE CHINA?」(誰が中国を救うのか?) 14年前アメリカの農業未来予測学者レスター・ブラウン氏は「中国人口増大による食糧消費の増大など様々な問題が起き、2030年には中国では2億700万トンの穀物不足が生じ、大規模な食糧輸入国になり、穀物価格は急騰し世界の経済と政治は未曾有の大混乱に陥る」といった内容の本を書いたが、それは飼料業界、食糧業界にも大きな影響を及ぼした。

この2~3年の原油を始め穀物・油糧種子相場、砂糖・コーヒーの食糧相場、鉄鋼・非鉄相場とあらゆる分野に亘る狂乱相場はレスター・ブラウン氏の予測した問題から起こっているのではないかと。

僅か半年前の昨夏には世の中ではサブプライム問題、原油最高値更新、スタグフレーション懸念等「エネルギー危機、金融危機」がその深刻度を増して、更に「食糧危機」が新たなリスクとして浮上してきた。主要穀物価格が世界中で高騰、3年前の2~3倍の水準まで上がった。

てしまった。「食料とエネルギーの競合」状況が起こり、トウモロコシ相場を急速に上げることになった。その上げは、歴史上かつてなかった相場価格になったがこれは所謂ファンド筋が大きく商品相場に入ってきたことによる。しかし僅か4~5か月で状況は様変わりし、殆どの商品がピーク時の50%以上の下落となり海上運賃に至っては80%近い大暴落になった。

昨年の夏に歴史上かつてないほどの高値をつけた商品相場も9月の米国発信の金融危機をきっかけに急落、相場をリードしてきたファンド筋が一斉に手じまいに動き、世界的な消費の衰退により急激な下げとなった。この一連の狂乱相場から得た教訓とは?

投資はコツコツと、リスクの張らないものが良い。

(兼松アグリティック㈱元社長)



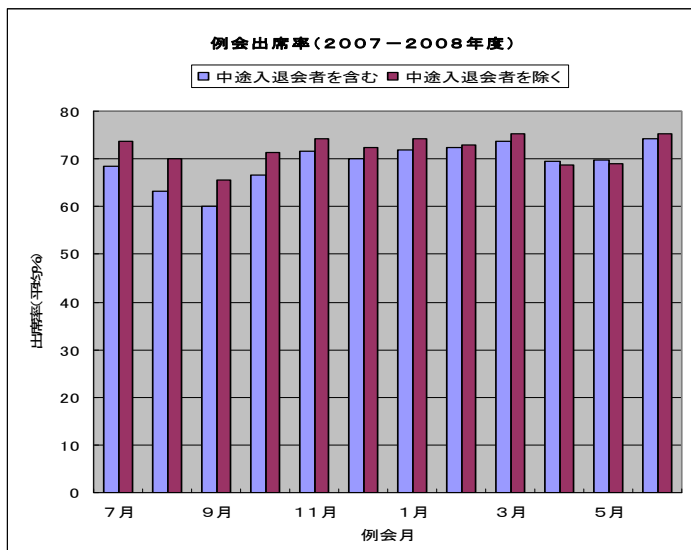
■ ニコニコBOX (37,000円)

- 鈴木(宏)さん・前澤さん…チャリティコンサートの宣伝に来ました。
- 鈴木(安)君…70⁺ 卒のチャリティコンサートにご協力。
- 三宅君…春がきた。
- 船津君、桐ヶ谷君、矢部(光)君、湊屋君、菊池君、
- 山本(由)君…大城様、スピーチよろしくお願ひします。
- 松田君…大城様をお迎えして。
- 石田君、山本(三)さん…70⁺ 卒の皆様、ようこそ。
- 岩瀬君…2780地区 | A委員会が早くも動き出し、土・日曜日が忙しい日々です。
- 桐田君…海外出張のため休みが続きました。

- 横瀬君…しばらくです。
 - 市川君…春らしくなりました。
 - 毛利君…あと少しで春ですね。
 - 渡邊君…咲いた、咲いた、桜が咲いた、もー直ぐだ。
 - 臼井君…春は名のみの風の寒さや〜。
 - 石黒君…束の間の天気ですね。
 - 村田君…桃の花も株価も凍えてる。
 - 福嶋君、山口君…もうすぐ春ですね。お花見しませんか。
- | | | |
|--------------|---|------------|
| ニコニコBOX 本日合計 | ¥ | 37,000 |
| 累計 | ¥ | 1,331,000+ |

Report・臼井 浩 ⇒⇒

松井会長年度の月次変動を調べてみた。年間平均出席率は65.8%であったが、年度初めの8月-9月は出席率が悪く、その後持ち直して4月-5月でやや低下の傾向にある。夏休みの休暇、春、秋の行事の多い頃は例会出席率が低下するものと思われる。毎年この時期は役員にとって頭の痛い問題であり、例会運営担当者の工夫が求められる。



コラム

今日は女性3人(リプルの秋山代表、ソロプチミスト鈴木会長・前澤さん)のお客様を迎えて何となく華やかな例会となった。時の経つのは早いもので、「幻の長野年度」も残すところ4ヶ月となり、次年度の準備も進んでいる事と思う。このところ、出席率が低く寂しい例会が多い。何とか出席を良くする方法は無いものかと思いつく。一部の人間だけで何も無く事業を消化し全体の盛り上がりも無い。全会員が全力で取り組むような事業が欲しい。全会員の連帯感を作るには、何より実りある事業であり行事であると思う。新しい企画を皆で考えよう。

福嶋 謙之輔